

### Els camins

Els camins roderals, amb el seu traçat entre rius i conreus, formen part del paisatge vallesà, i antigament eren bàsics per a la comunicació i el comerç. La vegetació que els envolta, roures alzines, farigola o ginesta, etc... fa que el passeig per aquests passadissos naturals sigui molt agradable.



### El mussol

És una de les 3 espècies de rapinyaires nocturns que podem trobar en aquesta zona. Quan cau la tarda, se'ls pot veure enfilats als pals de la llum o en qualsevol arbre aïllat, observant amb els seus ulls grocs a punt per caçar algun insecte o ratolí.



### El llangardaix

La presència d'aquest esplèndid rèptil enriqueix la diversitat faunística d'aquest espai natural. És el sauri més gran que podem trobar, arribant fins als 60 cm. de grandària. Difícil d'observar, el trobem creuant camins a gran velocitat per amagar-se sota una pedra o prenent el sol lluint el seu desbordant color verd.



### El bosc

El bosc de la Torre de Malla és l'únic reducte forestal de Parets que té la mida mínima per poder acollir un ecosistema amb diferents espècies. Està format per tres espais, identificats per la seva vegetació: zona alta de pins, zona baixa de roures i alzines i zona nord formada per oms i pollancrees. Esquirols, conills, puputs, i infinitat d'aus insectívores són els habitants d'aquest bosc.



### Els conreus

El manteniment de les explotacions agrícoles ha garantit la conservació natural d'aquest espai. Els diferents cultius i les fases per les quals passa la terra són una font d'alimentació per a la gran família d'aus, de mamífers, i d'amfibis que viuen aquí. A més, els conreus formen un amortidor al voltant del bosc que redueix la pressió humana.



### Cases del carrer d'Alfons XIII

Residències singulars construïdes als anys 40 per Garcia de Alcañiz, el mateix arquitecte de l'edifici de l'Ajuntament.



### Casa Nova de Can Vila

Masia de planta quadrada construïda al s.XIX com a segregació de la masia originària de Can Vila, en terme de Mollet.



### Torre de Malla

Masia documentada de l'any 904, fundada pels senyors de Vilatzir. És un edifici de planta rectangular amb dues torres de defensa, un porxo i una finestra gòtica.



### Can Teja

Masia de planta rectangular que conserva una pedra amb la inscripció "Juan Cot me fecit l'any 1792". Al costat s'hi guarden ramats de xais.



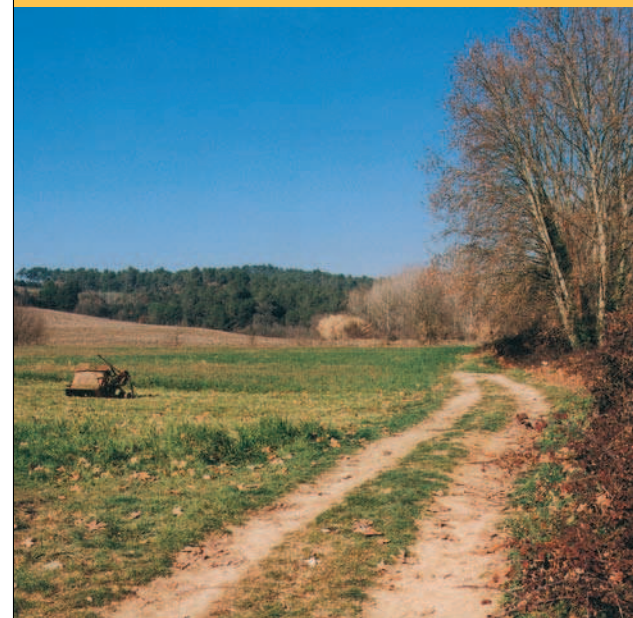
### Can Jornet

Masia de planta basilical amb una era al davant. Està documentada l'any 1865 i l'última reforma que s'hi va fer es va completar el 2003 per convertir-la en un equipament municipal d'ús cultural i recreatiu.



# Passejant per Parets

1. Torre de Malla i Can Vilarosal



Itineraris a peu o en bicicleta

amb la col·laboració de:



Aquest itinerari ens permetrà conèixer una de les zones més riques del nostre patrimoni natural i arquitectònic. El recorregut, de 8,4 km i de dificultat baixa, es pot fer en un parell d'hores a peu i 40' en bici. Farà possible el contacte entre els ciutadans i la natura amb una passejada practicable per a tota mena d'usuaris. Sortim de l'Escola de la Natura, pugem el carrer Galende i girem pels carrers Montseny, Salut i Av. Espanya fins a trobar el carrer Alfons XIII, on podrem admirar tres cases singulars dels anys 40. Continuem avall fins arribar al Passeig de la Ribera, a l'esquerra, que ens portarà al camí de Can Vila, dins del terme de Mollet.

**1,8 km** Deixem la part urbana per agafar el camí de la dreta que ens condueix a la Casa Nova de Can Vila. Passada la masia, observem el suau relleu dels turons de Gallecs, una zona que conserva la mateixa imatge que devia tenir en altres temps, amb masies disperses entre camps de conreu i boscos. Cap a la dreta, la pista ens apropa a Can Cònsol però hem de continuar endavant fins a trobar el camí que baixa fins a la Torre de Malla, un noble edifici digne d'admirar. Podem baixar una mica més per observar l'antic safareig d'aquest indret, on també hi ha una font d'aigua no tractada sanitàriament. Després, els ciclistes hauran de pujar novament a la carena.

**3,2 km** Hem de tornar cap a la casa per agafar el camí de la dreta que porta fins al bosc. Veurem a la dreta una bassa d'origen romà i ens endinsarem al bosc pel corriol que el voreja, no pas el que s'enfila amunt. En aquesta zona baixa del bosc hi ha bàsicament roures i alzines, mentre que a la part alta abunden els pins. Passarem davant de l'antiga casa del guàrdia, ja en runes, i observarem una petita població de pollancrea a la zona més humida del bosc. Tornem a pujar al camí de la carena.

**4 km** Qui vulgui pot seguir el camí fins a la històrica masia de Can Vilarosal (uns 2 km), travessant la carretera C-155 i endinsant-se pel bosc. L'opció que agafem és la de baixar només uns cent metres i tornar cap a la dreta fins a trobar el camí que voreja una terrera. Prenem direcció a la riera Seca, on podem veure, a la dreta, un terreny pla que sembla un aiguamoll i, a l'esquerra, l'arbreda formada per un antic viver i uns vells pous d'aigua.

**4,6 km** Caminem paral·lels a la riera Seca en direcció a l'Eixample, on veurem roures i alzines, així com uns antics pous que servien per dur l'aigua a Can Teja. Si tenim sort, podrem sentir el crit d'algun gaig o veure un picot verd en un vol fugisser. Mentre avancem, contemplem el bosc i la silueta de la Torre de Malla que presideix el turó. Travessem la riera Seca per un pont de fusta i continuem pel camí de l'esquerra fins a Can Teja.

**5,7 km** És un bon punt per mirar cap a l'oest i tornar a recrear-nos la vista amb aquest magnífic espai. Des de Can Teja continuem fins al veïnat de Can Riera, on ja trobem una pista asfaltada. Passem pel mig de les cases de pagès, retornem al camí de terra i avancem cap a la dreta, vorejant un espai que fa de mirador de la zona. Passem per Can Calau, Can Merengues, on tenen un viver a l'altre costat del camí, i la Bòbila.

**7,5 km** Baixem pel carrer Llibertat, travessem novament la riera, al costat de la qual hi ha un plàtan centenari, i arribem a Can Jornet, punt final de l'itinerari.

